

Le IB7000 est un boîtier d'interface utilisé pour connecter le microphone DM5, le haut-parleur SS7000 ou le haut-parleur SP10 à un système NEXEO.

OUTILS/ÉQUIPEMENT REQUIS

- Tournevis/clé pour ouvrir le poteau du haut-parleur.
- Pincés à dénuder, tenaille coupe-fils et autres outils standard utilisés pour couper les câbles/fils.
- Câble audio (non inclus)

INSTALLATION ET RÉGLAGE

La figure 3 montre comment l'IB7000 est généralement connecté. Des bandes adhésives sur le boîtier permettent de fixer l'IB7000 sur une surface propre et sèche à l'intérieur du montant de l'enceinte.

Remarque : L'IB7000 doit être monté verticalement, à l'intérieur du support d'enceinte, à proximité du haut-parleur/microphone. Cela minimisera le bourdonnement et le bruit. Le voyant d'alimentation de l'IB7000 s'allume en vert lorsqu'il est connecté. La longueur du câble reliant l'IB7000 à la station de base ne doit pas dépasser 152 m. (500 pieds)

- Le connecteur de boucle à deux broches se connecte à la boucle de terre.
- Le connecteur PLC/BASE à trois broches se connecte à J4500 sur la station de base. Cette connexion nécessite que le blindage/drain soit mis à la terre ; voir le tableau 1.
- Le connecteur DM5 MIC | SPKR à sept broches se connecte au microphone et au haut-parleur ; voir le tableau 2.
- Le connecteur à cinq broches RELAY | BCKP SPKR (en option) se connecte à un système d'interphone comme l'IC300 si une sauvegarde est nécessaire en cas de défaillance du système.



Fig. 1

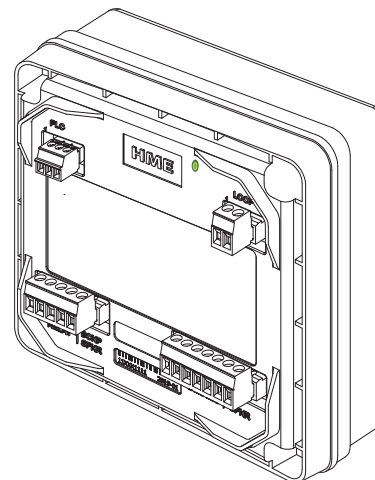


Fig. 2
Côté du connecteur

Station de base NEXEO J4500/J4501 (Spkr/Mic Intrfc)		
N° de broche	Étiquette	pour IB7000 PLC/BASE
1	Spkr/Mic PL +	IN1/PL+ (fil rouge)
2	Spkr/Mic PL -	IN2/PC- (fil noir)
3	Blindage	GND (blindage/drain)
4	Spkr/Mic PL +	
5	Spkr/Mic PL -	
6	Blindage	

Tableau 1

Connecteur IB7000 DM5 MIC SPKR		
N° de broche	Étiquette	Description/couleur du fil
1	Mic +	Microphone externe positif (rouge)
2	Mic -	Microphone externe négatif (noir)
3	GND	Blindage du microphone (doit être terminé)
4	I.D.	1-FIL I/F (Rouge) pour SS7000 seulement
5	GND	Terre (Noir) pour le SS7000 uniquement
6	Spkr -	Haut-parleur négatif (blanc)
7	Spkr +	Haut-parleur positif (vert)

Tableau 2

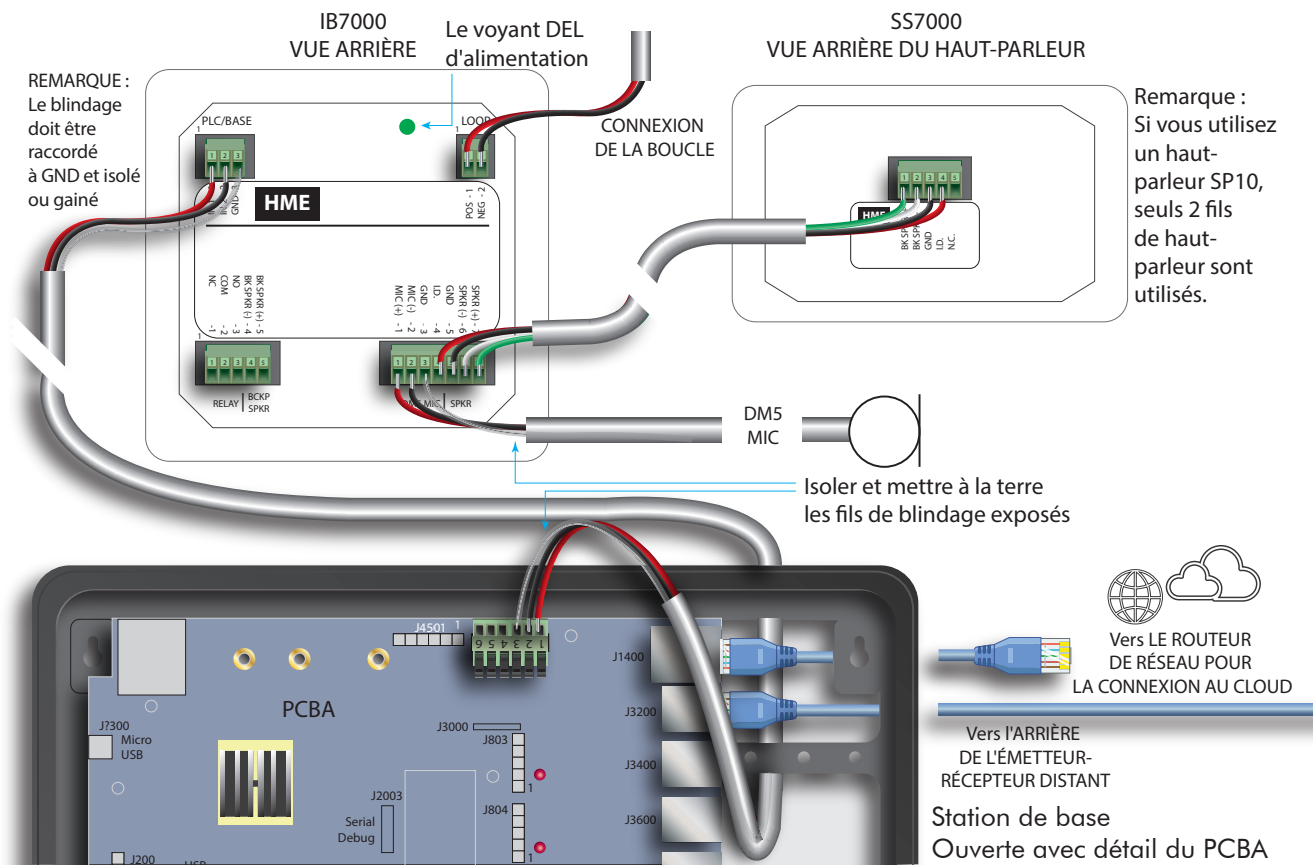
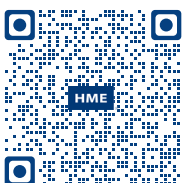


Fig. 3

SPÉCIFICATIONS TECHNIQUES

IB7000	
Dimensions	144,27 mm x 144,27 mm x 52,07 mm (5,68 po H x 5,68 po L x 2,05 po P)
Poids	408,23 g (14,4 oz)
Alimentation électrique	Tension : 48 VCC (alimenté par le BS7000) Intensité : 0,331 A (démarrage maximum)
Plage de fréquences	Audio : 100 Hz à 7.4 kHz Réseau CPL sur 48 VCC : 2 MHz – 67,5 MHz
Alimentation	Puissance nominale sans audio : 5,2 W Puissance maximale au volume maximum : 22 W
Panneau avant	Deux bandes adhésives pour le montage sur une surface verticale
Panneau arrière	Connecteurs de type Phoenix (incluant la sortie haut-parleur et l'entrée microphone analogique DM5)
Sans fil	S/O
Température	Plage de température de fonctionnement : -25°C (-13°F) and +60°C (+140°F)
Conformité	Voir le guide de réglementation et de conformité de NEXEO en ligne



Vous trouverez une copie de ce guide et bien d'autres informations, notamment des informations sur la réglementation, la conformité et la sécurité sous NEXEO | HDX, en scannant ce code QR ou en vous rendant sur le site : <https://www.hme.com/qsr/drive-thru-user-manuals/>

Le logo HME et les noms de produits sont des marques déposées ou des marques commerciales de HM Electronics, Inc.

INSTALLER LA PROTECTION CONTRE LES INTEMPÉRIES

La protection contre les intempéries de l'IB7000 doit être installée sur l'IB7000 pour protéger les connexions électriques de la corrosion due à la pénétration d'eau ou d'humidité. (Même lorsqu'il est installé dans un poteau de haut-parleur ou un panneau de menu, ces emplacements ne garantissent pas un environnement abrité pour l'IB7000.)

Une fois installée, la partie supérieure de la protection contre les intempéries scelle complètement l'IB7000 sur le dessus pour empêcher la pénétration de l'eau ou de l'humidité. La partie inférieure comporte une ouverture permettant à tous les câbles de l'IB7000 de sortir sous l'IB7000 une fois que la protection est en place.

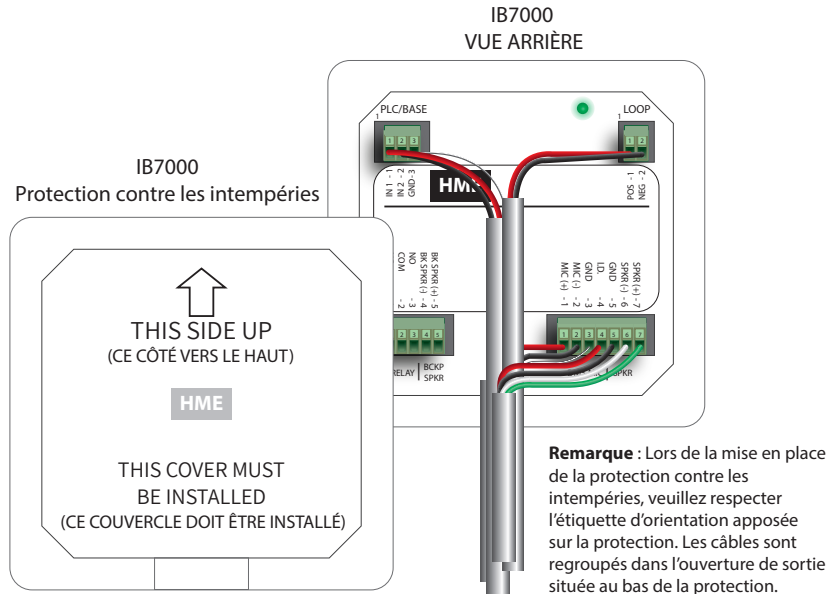


Schéma 7.2

Remarque : La protection doit être orientée et installée correctement pour être efficace (voir le schéma 7.2).

1. Orientez correctement la protection contre les intempéries avant de l'installer (voir la flèche vers le haut située à l'arrière de la protection, schémas 7.2 et 3).
2. Fixez la protection en plaçant d'abord le loquet supérieur sur la crête et le joint du boîtier de l'IB7000 (7.4).
3. Ensuite, articulez la partie inférieure de la protection sur la partie inférieure de l'IB7000. En cas de résistance, les loquets inférieurs sont souples et peuvent être poussés sur l'IB7000 (Schéma 7.4).
4. Vérifiez que tous les câbles de l'IB7000 sortent par l'ouverture au bas de la protection avant d'appuyer sur la protection pour la fermer. La protection s'enclenche fermement en place (Schéma 7.5).

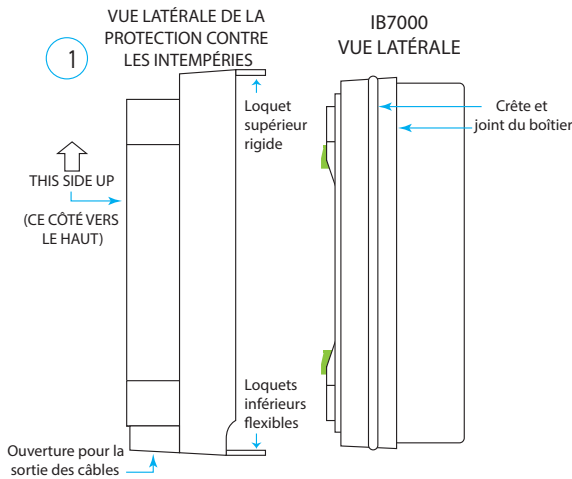


Schéma 7.3

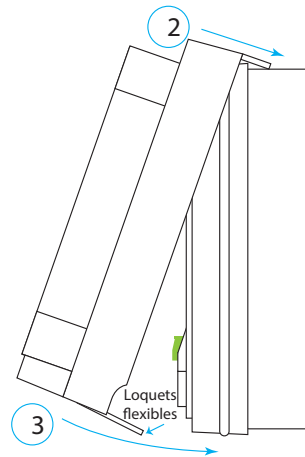


Schéma 7.4

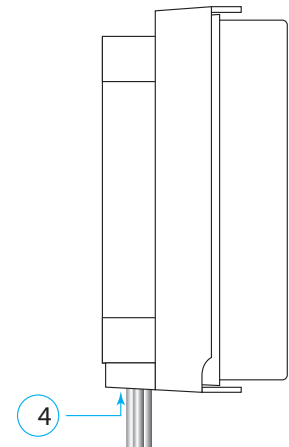


Schéma 7.5

Remarque: Pour retirer la protection, procédez dans l'ordre inverse des étapes ci-dessus. Pour commencer, utilisez vos doigts pour faire levier sur les loquets flexibles situés sur la partie inférieure de la protection lorsque vous la détachez de la crête de l'IB7000 et du joint du boîtier sur lequel elle est agrippée. Faites pivoter l'IB7000 vers l'extérieur jusqu'à ce que la partie supérieure se détache librement.